

## 种检索表

1. 翻吻具 1 对齿片状大颚、16—18 个端乳突和 1 中腹齿 ..... 海裂虫 *S. armata*  
 翻吻具 1 对锚状大颚、12 个端乳突、无中腹齿 ..... 锚颚海裂虫 *S. anchoragnatha*

(172) 海裂虫 *Syllidia armata* Quatrefages, 1865 (图 236)

*Syllidia armata* Quatrefages, 1865: 13, pl. 8, figs. 10—15; Day, 1967: 227, fig. 11.1.h—l.

*Magalia peramata* Fauvel, 1923: 246.

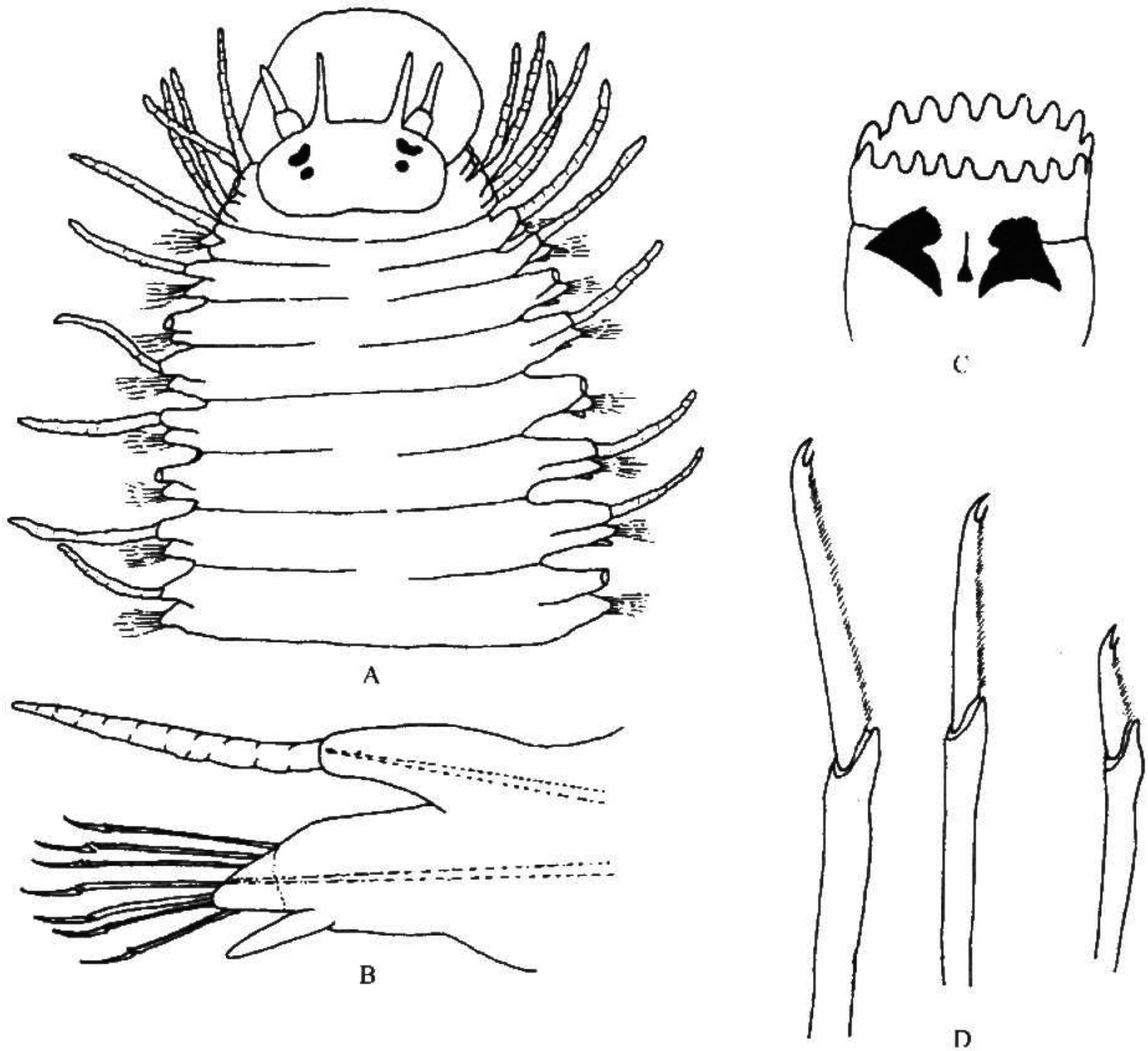


图 236 海裂虫 *Syllidia armata* Quatrefages

A. 体前部背面观 (示部分翻吻); B. 体中部疣足后面观; C. 吻腹面观; D. 复型镰状双齿刚毛。

**标本采集地** 广西涠洲岛 (潮间带石块下), 海南美夏、西帽洲、临昌 (潮间带石块下)。

**形态特征** 不完整标本断成数段, 长约 10 mm, 体宽 (含疣足) 2 mm, 具 20 个刚节。

酒精固定的标本无色斑。



口前叶为近椭圆形。2对红眼呈倒梯形排列，豆瓣形的前对大于圆形的后对。1对触角具2环轮，位于口前叶腹面前缘。2个触手（无中央触手）位于口前叶背面前缘两边。6对触须细长具皱纹，位于前3个体节上（图236 A）。

翻吻前端具16—18个端乳突，1对齿片状大颚，1个小的中腹齿位于大颚之间（图236 C）。

疣足亚双叶型。背须细长光滑，具基节和内足刺，无刚毛。腹刚叶圆锥状、具1根足刺，圆钝的前刚叶短于锥状的后刚叶，腹须细指状、位于腹刚叶基部（图236 B）。

腹刚叶具很多复型镰状刚毛，端片长短不一，亚端刺不与端齿相接（图236 D）。

**地理分布** 分布于南海；地中海，南非，英吉利海峡。本种为我国首次记录。

**(173) 锚颚海裂虫，新种 *Syllidia anchoragnatha* Sun et Yang, sp. nov. (图237)**

**标本采集地** 正模标本 76Pl—13, 1976.5.21. 广东 (114°18'E, 22°17'N) 潮间带，砂和砂砾。体长8 mm，体宽（含疣足）1.5 mm，具35刚节。

副模标本 78Pl—14, 1978.4.22. 广西 (108°10'E, 21°30'N) 潮间带，沙滩和砂砾。体长4 mm，体宽（含疣足）1 mm，具30个刚节。

标本存放于中国科学院海洋研究所标本馆。

**形态特征** 酒精标本浅黄色，不透明。

体背面拱形，腹面扁平，前部较宽，后部锥形。

口前叶近四边形。2对眼呈倒梯形排列于口前叶中部，前对大、肾形，后对小、圆形。2个指状触手，位于口前叶前缘背面。1对2环轮的触角，位于口前叶前缘腹面。4对围口节触须，位于前部2个无刚毛的体节上，背对长于腹对，有皱褶（图237 A）。

翻吻的前缘具12个端乳突（包括腹面中央的2个小乳突），1对黑色锚状大颚位于乳突后面、切割面具锯齿（图237 B）。

具亚双叶型的疣足。背须细长、近光滑（环轮不明显）、具内足刺、无刚毛，腹刚叶锥状、尖锥状的腹前刚叶短于钝圆锥状的腹后刚叶，腹须细指状、不长于刚叶（图237 C）。

腹刚叶具1根内足刺和15—25根复型镰状双齿刚毛（端片较长、端齿钩状、细长的亚端刺可与端齿相接）（图237 D）。

体后部疣足变小退化。尾部圆锥状，无明显的肛须和乳突。

**讨论** 新种与海裂虫 *Syllidia armata* Quatrefages 相似，咽具乳突和大颚，具复型镰状双齿刚毛。但新种具咽乳突12个（10大2小），大颚锚状，无中腹齿，具4对触须，复型镰状双齿刚毛端片的细长亚端刺可与端齿相接；而海裂虫具咽乳突16—18个且等大，大颚齿片状，具中腹齿，具6对触须，复型镰状双齿刚毛端片的细长亚端刺不触及端齿。